

LA BAULE

ARTOTHÈQUE

L'art s'invite chez vous



Catalogue des œuvres en prêt

Musée Boesch | Bibliothèque Henri Queffélec

VILLE DE
La Baule
ESCOUBLAC

f i X @VilleLaBaule

labaule.fr

03	EDITOS Franck Louvrier Maire de La Baule-Escoublac
04	Delphine Filloux Adjointe au Maire en charge de la Culture
05	MODE D'EMPLOI Fonctionnement de l'artothèque
06	PRÉSENTATION Bernard Boesch
08	ŒUVRES DE BERNARD BOESCH Paysages et édifices
30	Intérieurs et natures mortes
36	Figures
46	Vues mer
58	Abstraction
68	ŒUVRES DES ARTISTES EN RÉSIDENCE OU EXPOSÉS AU MUSÉE BOESCH



“L'artothèque permet à chacun de pouvoir rencontrer des œuvres et de les emporter chez lui et prolonger ainsi un moment artistique pendant un temps donné.”

Outre le musée à son nom, la Ville de La Baule-Escoublac est propriétaire d'un incroyable fonds d'œuvres de l'architecte et artiste-peintre Bernard Boesch, fruit d'un legs de l'auteur lui-même en 2003. À cette collection unique sont venus s'ajouter au fil du temps des dons à la collectivité de particuliers ou d'artistes.

Mais l'art ne sert à rien s'il ne peut être partagé. Aussi, afin de permettre aux résidents baulois de pouvoir profiter des richesses de ce fonds tout en favorisant l'accès à la culture pour tous, l'idée de la création d'une artothèque municipale s'est naturellement présentée à nous.

Un peu à la manière dont une bibliothèque met des livres à disposition du public et propage la lecture, une artothèque est une structure de diffusion de l'art dotée d'une collection d'œuvres originales. Celles-ci peuvent être prêtées à différents publics, particuliers, associations..., pour leur en offrir une rencontre privilégiée et directe, étayée par un travail de médiation.

Les artothèques sont ainsi nées en France d'une volonté politique de diffusion de l'art contemporain en région amorcée par André Malraux, qui inaugure la première au Havre

en 1961 lors de l'ouverture de la Maison de la culture. Étrangement, il n'en existe aujourd'hui dans notre pays qu'à peine une trentaine, alors qu'il s'agit d'un formidable outil de diffusion artistique: il permet à chacun de pouvoir rencontrer des œuvres et de les apporter chez lui, de bénéficier ainsi d'un moment artistique prolongé pendant un temps donné.

Dans cet esprit, cette artothèque municipale située à la fois au musée Boesch et dans le salon de lecture fraîchement rénové de la bibliothèque permet donc de prêter des œuvres appartenant à la Ville, rassemblées au sein du fonds Bernard Boesch, lequel continue de s'enrichir au fur et à mesure.

Ce catalogue vous est proposé pour faciliter le choix des œuvres accessibles à la location, complété par le travail des médiateurs artistiques présents pour les présenter et en parler.

Franck Louvère

Maire de La Baule-Escoublac

Vice-Président du Conseil régional des Pays de la Loire



“ Une politique culturelle fondée sur
l'éclectisme et l'accessibilité.”

Depuis le début de cette mandature, l'équipe municipale met tout en œuvre pour déployer une politique culturelle fondée sur l'éclectisme et l'accessibilité. Les services proposés par une artothèque y répondent ainsi naturellement.

Il est parfois hasardeux d'investir dans l'art. Il est parfois frustrant de ne pouvoir investir dans l'art.

Il est aussi parfois préférable de ne pas investir, de peur de se lasser ou de se tromper dans ses choix.

Grâce à notre artothèque et ses médiateurs culturels qui vous accompagneront, vous pourrez tester, hésiter, vous tromper, vous lasser, apprécier, puis recommencer... au gré de vos envies.

En utilisant les services vertueux de ce formidable outil basé sur des échanges circulaires, vous ne serez pas uniquement

des abonnés, vous devenez des ambassadeurs du patrimoine de la Ville, des conteurs d'histoires, des passeurs d'émotions : l'art qui sort des murs, qui respire et vous inspire le temps d'un coup d'œil ou d'un regard posé plus longuement...

Faire vivre le patrimoine de la Ville, le valoriser à travers les œuvres déjà présentes au sein du fonds ainsi que celles acquises au fil des années passées et à venir par le musée Bernard Boesch et sa résidence d'artistes, telle est l'ambition que nous nous donnons et que nous vous confions.

Toute l'équipe du service Culture a hâte de vous accueillir et de vous faire partager sa passion de l'art contemporain.

Delphine FILLoux

Adjointe au Maire en charge de la Culture

Ville de La Baule-Escoublac

EMPRUNTEZ UNE ŒUVRE POUR CHEZ VOUS !

Pour prolonger une rencontre avec un artiste ou une œuvre, pour simplement faire vivre votre décoration, une nouvelle possibilité s'offre à vous : l'artothèque.

Quelles sont les œuvres disponibles au prêt ?

Vous avez accès à une sélection d'œuvres appartenant à la Ville :

- ▶ des œuvres du fonds **Bernard Boesch** ;
- ▶ des œuvres de certains **artistes en résidence** ;
- ▶ des œuvres d'**artistes déjà exposés** au musée Boesch ;
- ▶ des **œuvres données à la Ville**.

Où voir les œuvres ?

Vous pouvez venir librement vous renseigner sur les conditions de prêt et consulter le catalogue des œuvres sur deux sites :

Bibliothèque Henri Queffélec

Salon de lecture de la bibliothèque
181 avenue de Lattre de Tassigny,
Accès parking 16 avenue des Ondines à
La Baule-Escoublac.

- ▶ **Un mercredi sur deux** de 10 h à 12 h 30

Musée Boesch

35 avenue François Bougouin au Pouliguen

- ▶ **Un samedi sur deux** de 10 h à 12 h 30.

LES PERMANENCES

- ▶ De septembre à juin (fermeture en juillet-août) ;
- ▶ tous les 15 jours selon un calendrier défini, consultable sur labaule.fr/artothèque



Qui peut emprunter ?

L'emprunt d'œuvres d'art est proposé aux :

- ▶ **résidents et associations de La Baule-Escoublac** ;
- ▶ **résidents et associations des autres communes de CapAtlantique La Baule-Guérande Agglo** : Assérac, Batz-sur-Mer,

Camoël, Férel, Guérande, Herbignac, La Turballe, Le Croisic, Le Pouliguen, Mesquer-Quimiac, Pénestin, Piriac-sur-Mer, Saint-Lyphard, Saint-Molf.

Comment emprunter une œuvre d'art ?

1. Souscrivez un abonnement à l'artothèque

Présentez les photocopies des pièces suivantes :

- ▶ pièce d'identité datant de moins de 10 ans ;
- ▶ justificatif de domicile datant de moins de 3 mois ;
- ▶ attestation d'assurance logement.

TARIF ANNUEL

- ▶ L'abonnement annuel est de **20 euros**.

2. Sélectionnez une œuvre

- ▶ **Consultez le catalogue** en ligne ou au Musée Boesch, ou venez voir quelques œuvres sur place à la Bibliothèque Henri Queffélec lors des permanences indiquées ;
- ▶ des médiateurs d'art sont à votre disposition pour vous aider à choisir et vous présenter l'artiste et son œuvre, si vous le souhaitez.
- ▶ Ils pourront également vous prodiguer des conseils pour bien mettre en valeur cette œuvre d'art chez vous et favoriser sa bonne conservation.

3. Empruntez l'œuvre choisie

TARIF PAR ŒUVRE

- ▶ L'emprunt d'une œuvre coûte **20 euros** pour une durée de 3 mois.

- ▶ **4 œuvres maximum par an** pourront être empruntées de manière successive par un même abonné.
- ▶ La signature du contrat de prêt implique le respect du **règlement** de l'artothèque.



BERNARD BOESCH

Bernard Boesch est un architecte et peintre français né le 15 avril 1914 à Neuilly-sur-Seine et mort le 14 février 2005 à La Baule-Escoublac.

Bernard Boesch naît le 15 avril 1914 à Neuilly-sur-Seine, en région parisienne, année introduisant une période qui va marquer l'Histoire : la Première Guerre mondiale. Son père est mobilisé. Le jeune Bernard va alors passer les premières années de sa vie auprès de sa mère et sa grand-mère. Les temps s'apaisent, il va au collège Sainte-Croix à Neuilly-sur-Seine où enseigne son père qui est professeur de mathématiques. À partir de ses 15 ans, il suit des cours de dessin avec comme professeur l'artiste Charles Walch (1896 – 1948). Un peintre sans égal autant dans son style que dans sa touche, qui lui apprend à s'écarter des représentations classiques et lui fait connaître son cercle d'amis artistes.

Ayant une fragilité pulmonaire, Bernard Boesch fera plusieurs séjours en bord de mer, à Arcachon ou encore à Pornichet. Ses soucis de santé, dont on trouve mention jusque dans ses bulletins scolaires, ne l'empêche pas d'être bachelier à 17 ans. Par la suite, il entreprend des études d'architecture. En parallèle, il va être rédacteur de la rubrique artistique d'une revue intitulée « Holahe ». Bernard Boesch est ainsi au contact de différents artistes, notamment Raoul Dufy qu'il rencontre au début des années 1930 et qui exercera une influence particulièrement prégnante dans ses œuvres.

En 1936, il se marie avec Nancy, joueuse de tennis reconnue sur toute la côte.



Ils emménagent la même année à Bourg-en-Bresse (au nord de Lyon) où Boesch est professeur de dessin. Puis ils s'installent à Megève et Bernard Boesch devient professeur de ski. Un an plus tard, le couple se rend à Saint-Tropez, mais également au Pouliguen où ils sont locataires d'une villa avant de rejoindre Paris pour la saison hivernale. À la capitale, Boesch expose au Salon des Indépendants en 1932 et 1936 ou encore au Salon d'Automne en 1936. L'été 1940, le contexte de la Seconde Guerre mondiale pousse le couple à se réfugier dans la région Touraine. Ils y resteront tout au long de la guerre avec comme voisins la famille Duthoo. Boesch donne à Jacques Duthoo (1910 – 1960) ses premières leçons de peinture.

La Libération sonne la fin d'une période trouble qui ramène le couple à Paris. Bernard Boesch réexpose dans différentes galeries parisiennes et y rencontre un certain succès. La guerre a fait des ravages et énormément de bâtiments sont à reconstruire. C'est tout particulièrement le cas à Saint-Nazaire, qui réclame des architectes.



Ainsi, ils quittent Paris pour la Villa des Tamaris au Pouliguen en 1947. Une villa réhabilitée en musée qui ouvre en 2014 grâce au legs de Bernard et Nancy, qui prend effet à leur décès en 2005. Un legs à la Ville de La Baule-Escoublac qui comprend la villa, une dépendance transformée en résidence d'artiste, puis un ensemble conséquent d'œuvres réalisées par Bernard Boesch et qui fait le fonds permanent du musée.

C'est un lieu gratuit et ouvert à tous pour soutenir l'art et les artistes d'art contemporain.



« Ma rencontre avec Bernard Boesch paraît comme inscrite dans nos destinées respectives, et ressemble à une véritable passion commune pour l'art.

Cet homme a tout donné pour favoriser la création : sa maison, ses œuvres, tous ses biens, afin d'encourager les vocations artistiques.

Son nom est maintenant inscrit à jamais dans l'histoire locale et retentit déjà bien au-delà de cette région qu'il affectionnait particulièrement.

Privé de descendance, il a voué toute son existence à la peinture. Ses tableaux étaient ses enfants.

Tout ce patrimoine est maintenant à la disposition du public à travers des expositions et aussi des locations de ses œuvres.

Je me sens investi du devoir de prolonger ses souhaits dont il m'a confié la tâche dans cette maison magnifique devenue le « Musée Bernard Boesch. »

La présence de Bernard Boesch semble évidente, chaque pièce de ce magnifique endroit porte son empreinte et marque son intimité. Les artistes ne manquent jamais d'exprimer leur gratitude... Une vraie belle histoire. Merci Monsieur Boesch. »

Philippe Larue
Commissaire d'exposition
Musée Bernard Boesch

PAYSAGES ET ÉDIFICES

L'environnement qui entoure un artiste a toujours été une source d'inspiration.

Bernard Boesch a fréquenté et habité différentes régions avant de s'établir à la villa des Tamarins au Pouliguen. Allant de la

capitale à la Côte d'Azur en passant par la Haute-Savoie ou encore la région Touraine, il a pu observer différents types d'architectures et de paysages. Ces espaces dont il s'imprégnait influençaient également sur sa palette, car chaque région a ses formes, ses couleurs et ses lumières.



N° 1 - Maison

Aquarelle 31 x 23 cm. Non datée.

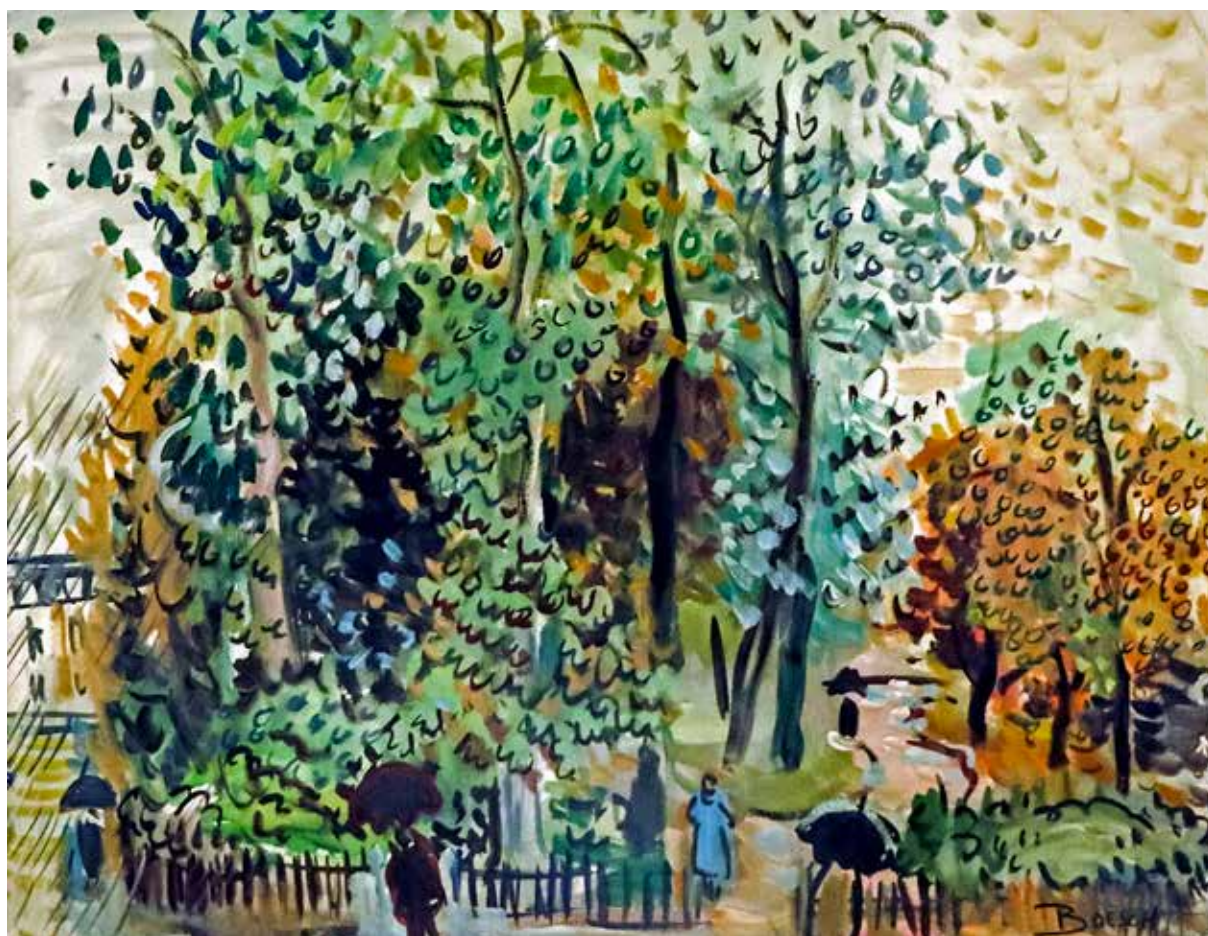
LES ŒUVRES DE BERNARD BOESCH
PAYSAGES ET ÉDIFICES



N° 2 - Paysage

Aquarelle 50x65 cm. Non datée.

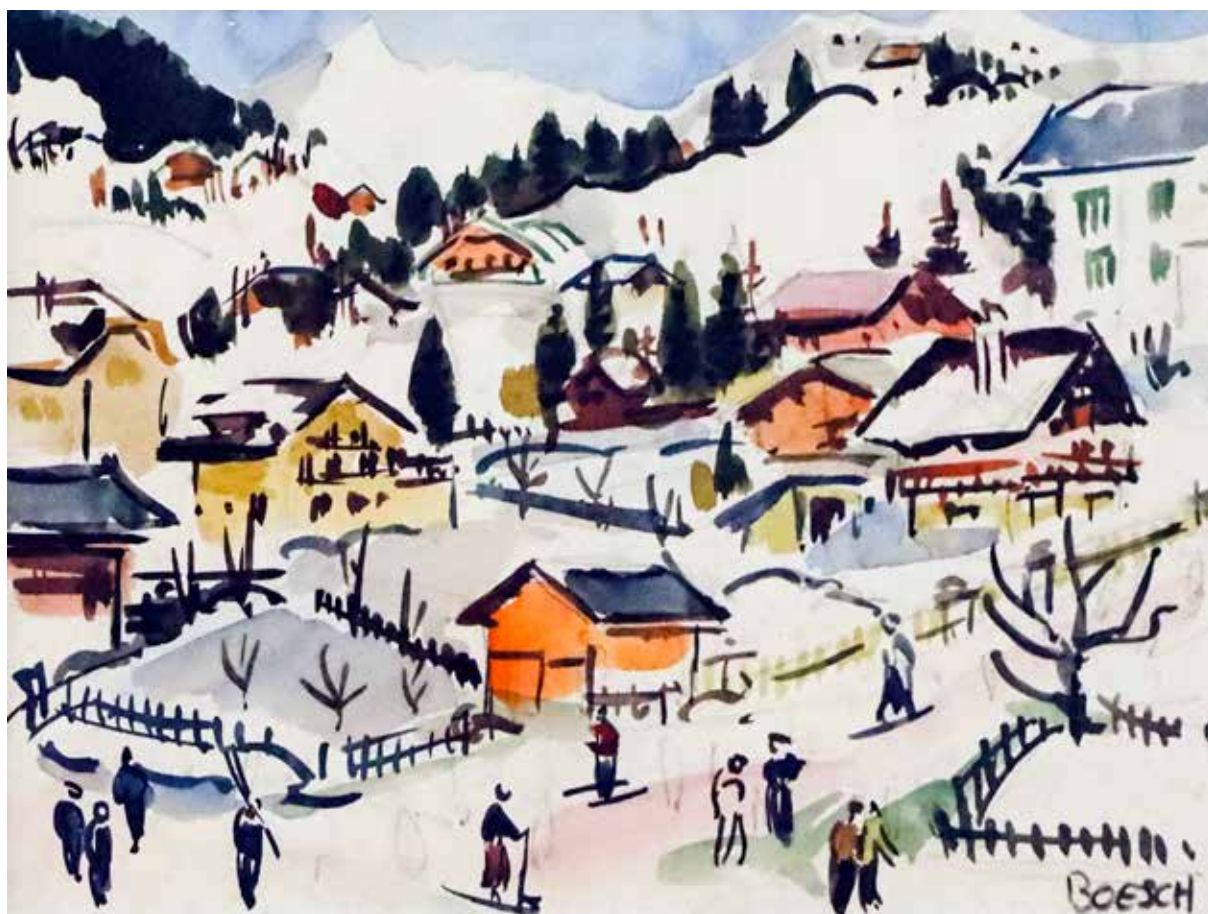
LES ŒUVRES DE BERNARD BOESCH
PAYSAGES ET ÉDIFICES



N° 3 - Parc

Aquarelle 50x65 cm. Non datée.

LES ŒUVRES DE BERNARD BOESCH
PAYSAGES ET ÉDIFICES



N° 4 - Paysage

Aquarelle 24,8x32 cm. Non datée.

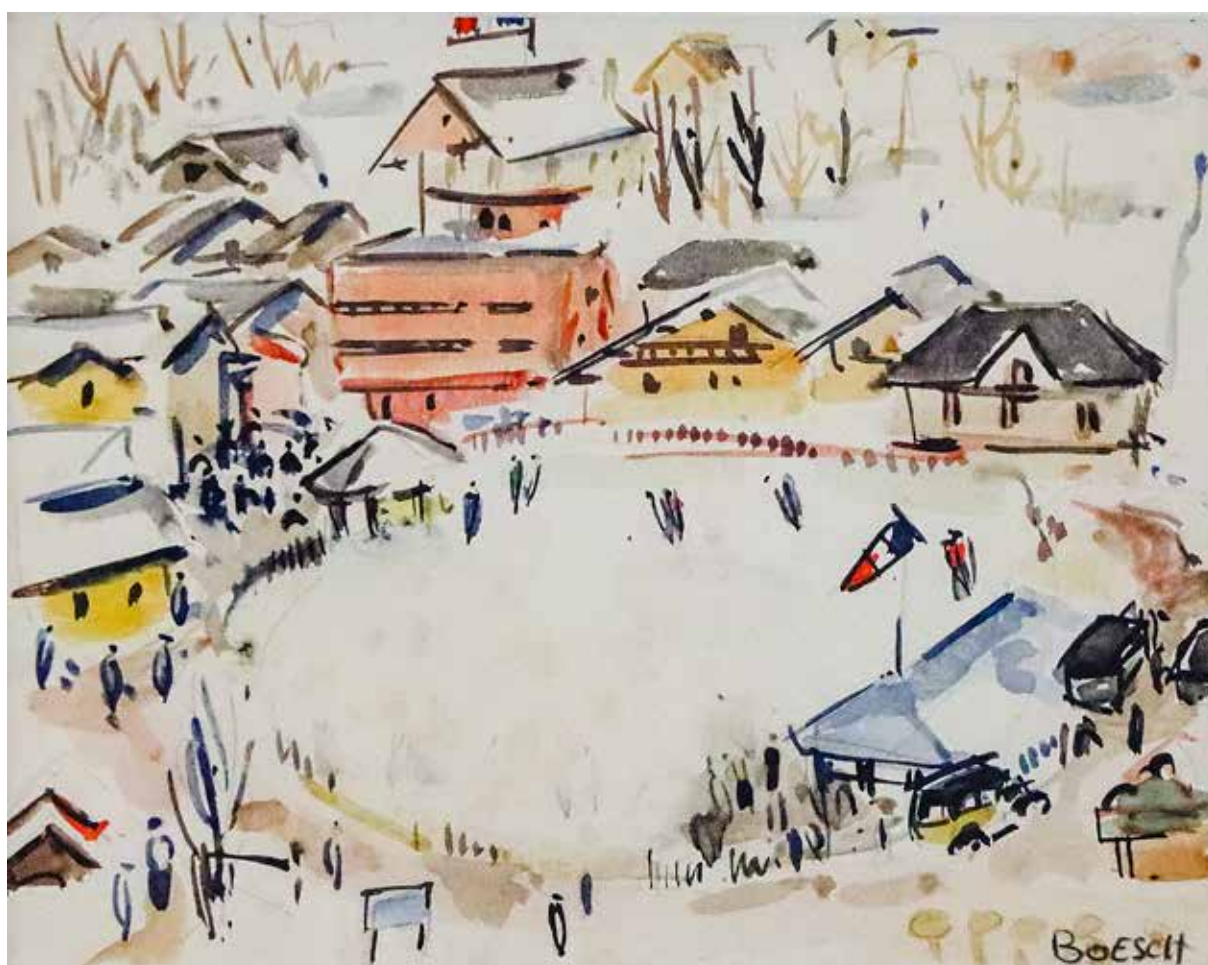
LES ŒUVRES DE BERNARD BOESCH
PAYSAGES ET ÉDIFICES



N° 5 - Paysage

Aquarelle 24,8x32 cm. Circa 1930.

LES ŒUVRES DE BERNARD BOESCH
PAYSAGES ET ÉDIFICES



N° 6 - Paysage

Aquarelle 24,8x32 cm. Circa 1930.

LES ŒUVRES DE BERNARD BOESCH
PAYSAGES ET ÉDIFICES



N° 7 - Paysage

Aquarelle 48,5x32 cm. Circa 1930.

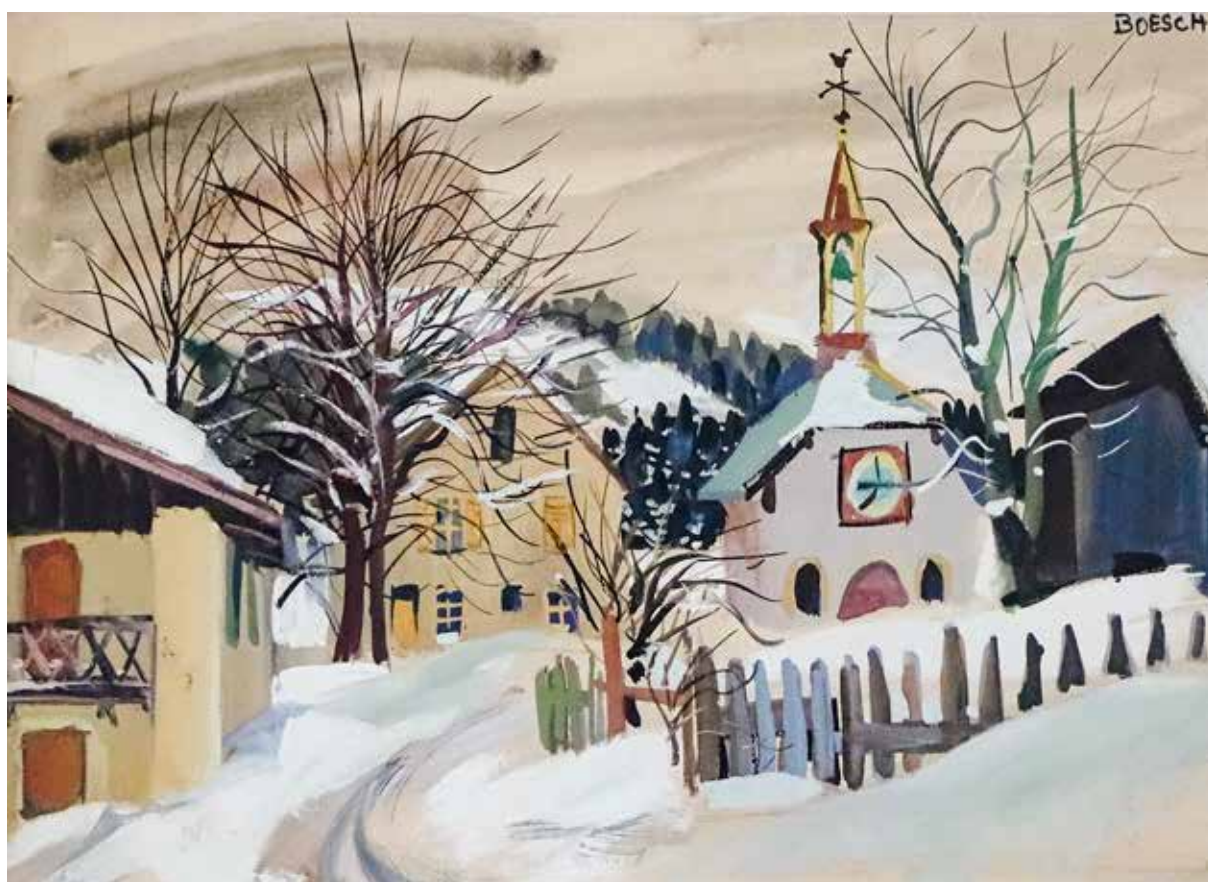
LES ŒUVRES DE BERNARD BOESCH
PAYSAGES ET ÉDIFICES



N° 8 - Paysage

Aquarelle 31x40 cm. Circa 1930.

LES ŒUVRES DE BERNARD BOESCH
PAYSAGES ET ÉDIFICES



N° 9 - Paysage

Aquarelle 48,5x32 cm. Circa 1930.

LES ŒUVRES DE BERNARD BOESCH
PAYSAGES ET ÉDIFICES



N° 10 - Paysage

Aquarelle 48x63 cm. Non datée.

LES ŒUVRES DE BERNARD BOESCH
PAYSAGES ET ÉDIFICES



N° 11 - Paysage

Aquarelle 50x65 cm. Non datée.

LES ŒUVRES DE BERNARD BOESCH
PAYSAGES ET ÉDIFICES



N° 12 - Paysage

Aquarelle 48,5x32 cm. Circa 1930.

LES ŒUVRES DE BERNARD BOESCH
PAYSAGES ET ÉDIFICES



N° 13 - Paysage

Aquarelle 48,5x32 cm. Circa 1930.

LES ŒUVRES DE BERNARD BOESCH
PAYSAGES ET ÉDIFICES



N° 14 - Paysage

Aquarelle 48,5x32 cm. Circa 1930.

LES ŒUVRES DE BERNARD BOESCH
PAYSAGES ET ÉDIFICES



N° 15 - Paysage

Aquarelle 48,5x32 cm. Circa 1930.

LES ŒUVRES DE BERNARD BOESCH
PAYSAGES ET ÉDIFICES



N° 16 - Paysage

Aquarelle 48,5x32 cm. Circa 1930.

LES ŒUVRES DE BERNARD BOESCH
PAYSAGES ET ÉDIFICES



N° 17 - Paysage

Aquarelle 48,5x32 cm. Circa 1930.

LES ŒUVRES DE BERNARD BOESCH
PAYSAGES ET ÉDIFICES



N° 18 - Paysage

Aquarelle 48,5 x 32 cm. Circa 1930.

LES ŒUVRES DE BERNARD BOESCH
PAYSAGES ET ÉDIFICES



N° 19 - Fenêtre/toit de Paris

Aquarelle 50x65 cm. Non datée.

LES ŒUVRES DE BERNARD BOESCH
PAYSAGES ET ÉDIFICES



N° 20 - Paysage

Aquarelle 33x50 cm. Non datée.

LES ŒUVRES DE BERNARD BOESCH
PAYSAGES ET ÉDIFICES



N° 21 - Paysage

Aquarelle 33x50 cm. 1968.

LES ŒUVRES DE BERNARD BOESCH
PAYSAGES ET ÉDIFICES



N° 22 - Gare

Aquarelle 23x30 cm. Non datée.

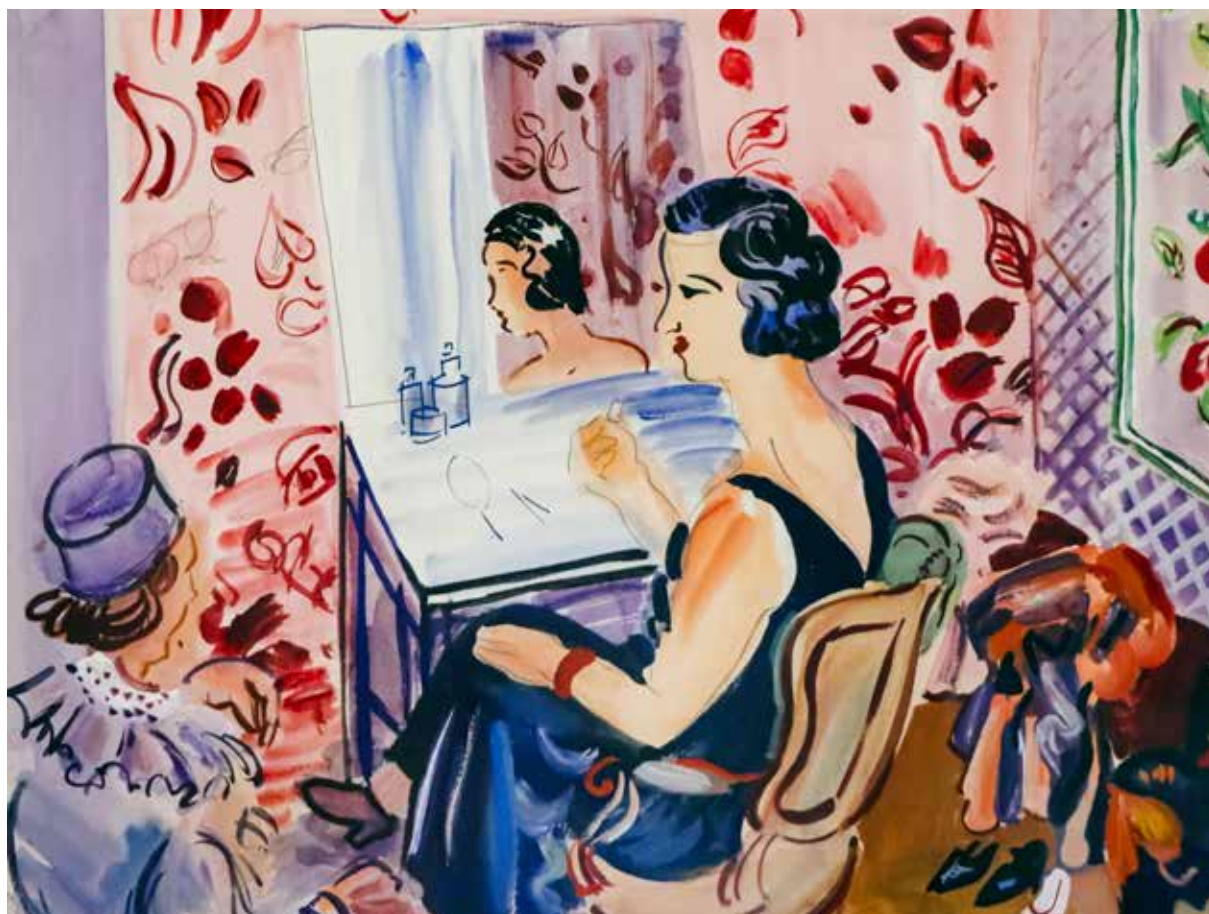
INTÉRIEURS ET NATURES MORTES

Dans ces scènes d'intérieurs, Bernard Boesch saisit des instants de vie, qu'il arrive à mettre en suspens sous son pinceau.

La technique de l'aquarelle confère à cet ensemble un sentiment de légèreté. L'influence de Raoul Dufy est plus que reconnaissable dans sa manière de traiter ces compositions. Cet artiste marquera fortement

l'œuvre de Boesch, il le rencontre à Paris dans les années 1930 alors qu'il est rédacteur de la rubrique artistique du journal « Holahe ».

Les deux natures mortes présentes dans ce thème peuvent être perçues comme un mélange de l'influence de Dufy et de Matisse, autre figure artistique qui a marqué et inspiré Bernard Boesch.



N° 23 - Maquillage

Aquarelle 50x65 cm. Non datée.

LES ŒUVRES DE BERNARD BOESCH

INTÉRIEURS ET NATURES MORTES



N° 24 - Nature morte

Aquarelle 48x62 cm. Non datée.

LES ŒUVRES DE BERNARD BOESCH
INTÉRIEURS ET NATURE MORTE



N° 25 - Paysage

Aquarelle 50x65 cm. 1982.

LES ŒUVRES DE BERNARD BOESCH

INTÉRIEURS ET NATURES MORTES



N° 26 - Jeu

Aquarelle 49x65 cm. Non datée.

LES ŒUVRES DE BERNARD BOESCH

INTÉRIEURS ET NATURE MORTE



N° 27 - Fenêtre

Aquarelle 49x63 cm. Non datée.

LES ŒUVRES DE BERNARD BOESCH

INTÉRIEURS ET NATURES MORTES



N° 28 - Nature morte

Aquarelle 31x41 cm. Non datée.

FIGURES

Entre le réel et l'imaginaire, Bernard Boesch aime à jouer avec la limite.

Si dans ses compositions où l'influence de Raoul Dufy est prégnante, les figures qu'il représente restent réalistes. À partir de la fin des années 1970 son style évolue. Les figures féminines sont plus stylisées. Bernard Boesch les peint avec un corps allongé, un cou élancé, de grands yeux en amandes et sans

nez. Ces femmes sont incorporées dans des espaces teintés d'onirisme tout autant que de réalisme où elles participent à un équilibre. Boesch invite à l'imagination et à se constituer des récits avec les protagonistes qu'il a fait naître sous son pinceau.



N° 29 - Paysage

Aquarelle 43x60 cm. 1978.

LES ŒUVRES DE BERNARD BOESCH

FIGURES



N° 30 - Personnage

Aquarelle 50x65 cm. 1981.

LES ŒUVRES DE BERNARD BOESCH

FIGURES



N° 31 - Paysage

Aquarelle 46x60 cm. Non datée.

LES ŒUVRES DE BERNARD BOESCH
FIGURES



N° 32 - Port

Aquarelle 50x65 cm. Non datée.

LES ŒUVRES DE BERNARD BOESCH

FIGURES

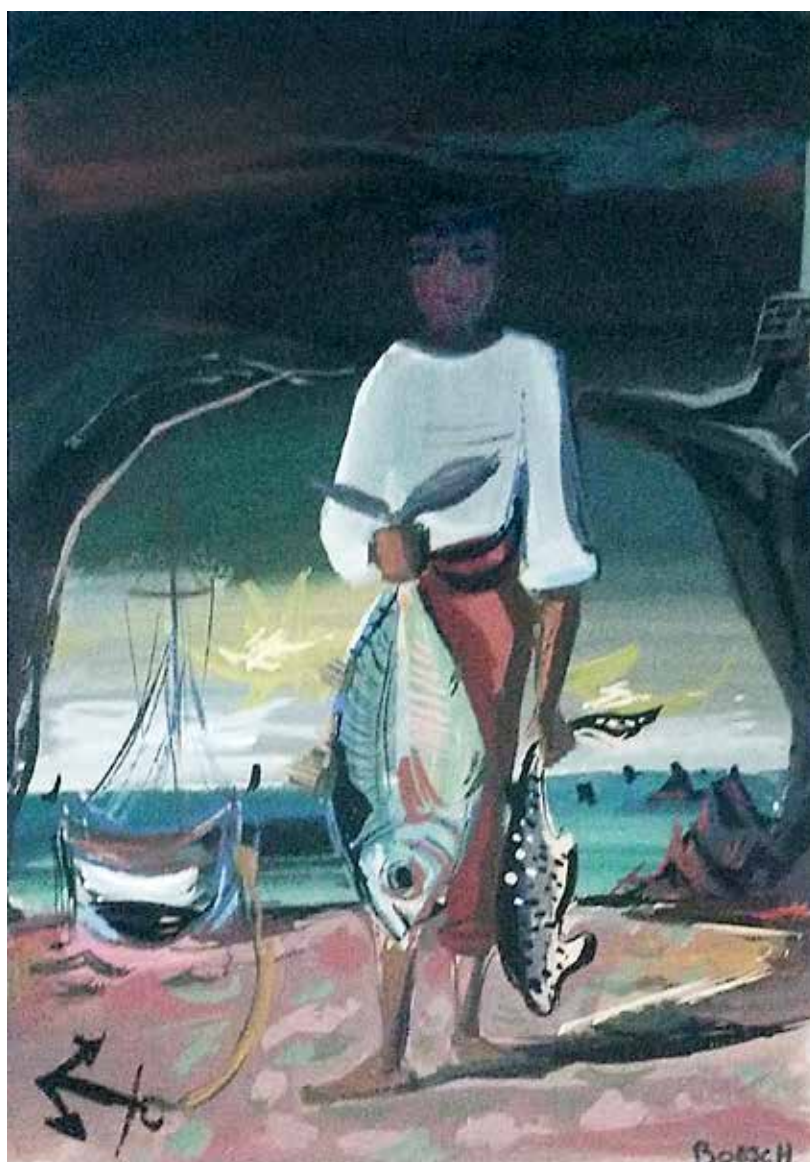


N° 33 - Paysage

Aquarelle 49x60 cm. Non datée.

LES ŒUVRES DE BERNARD BOESCH

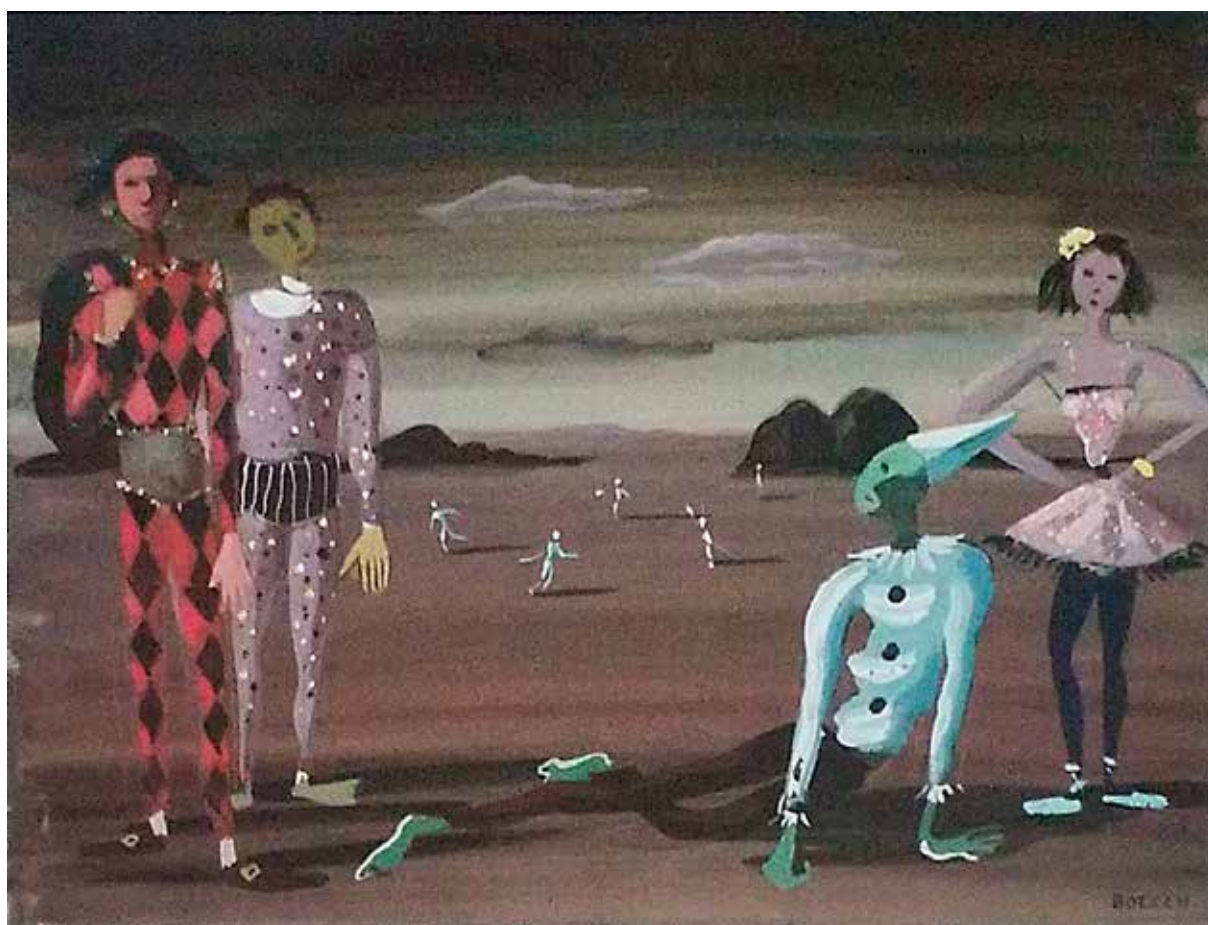
FIGURES



N° 34 - Pêcheur

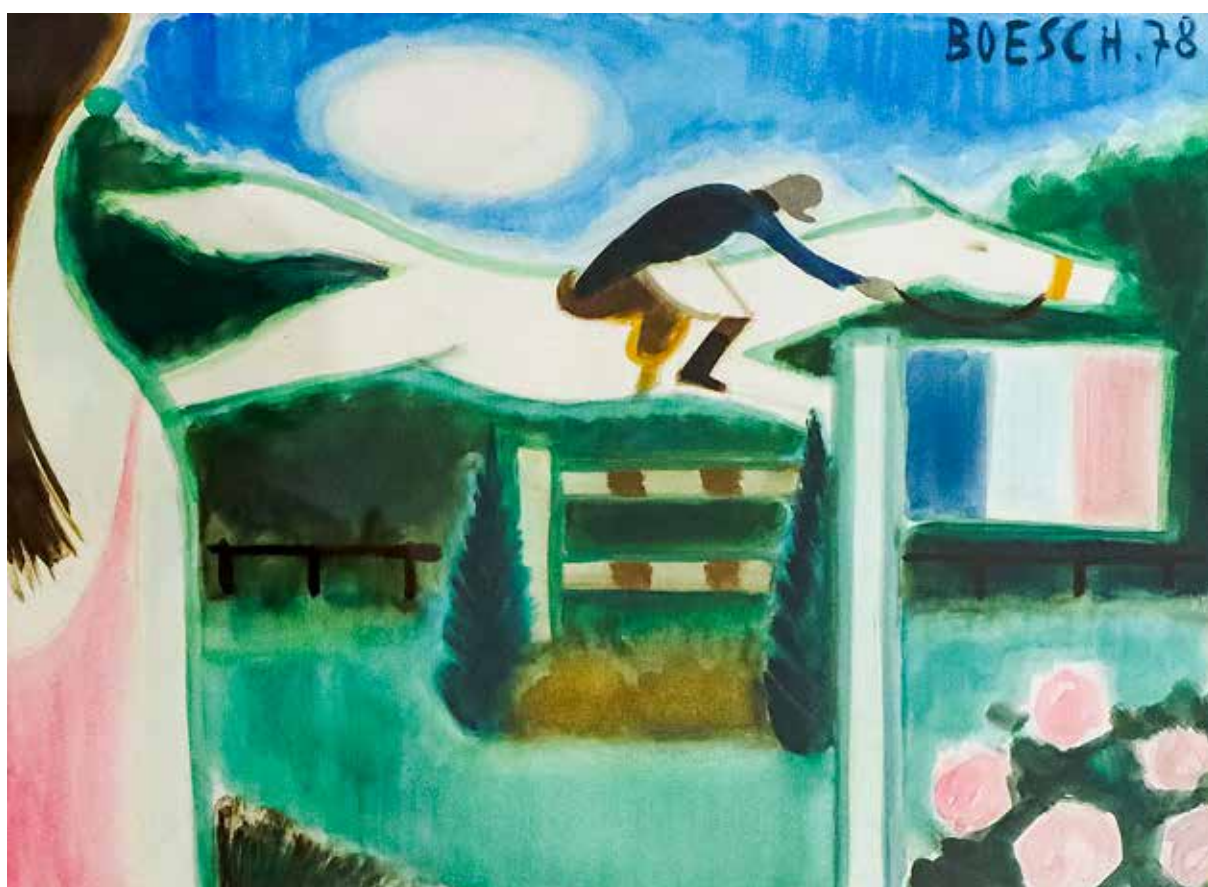
Aquarelle 32x44 cm. Non datée.

LES ŒUVRES DE BERNARD BOESCH
FIGURES



N° 35 - Paysage lunaire
Aquarelle 34x44 cm. Non datée.

LES ŒUVRES DE BERNARD BOESCH
FIGURES



N° 36 - Cavalier

Aquarelle 49x63 cm. 1978.

LES ŒUVRES DE BERNARD BOESCH
FIGURES



N° 37 - Personnage

Aquarelle 50x65 cm. 1979.

LES ŒUVRES DE BERNARD BOESCH
FIGURES



N° 38 - Paysage

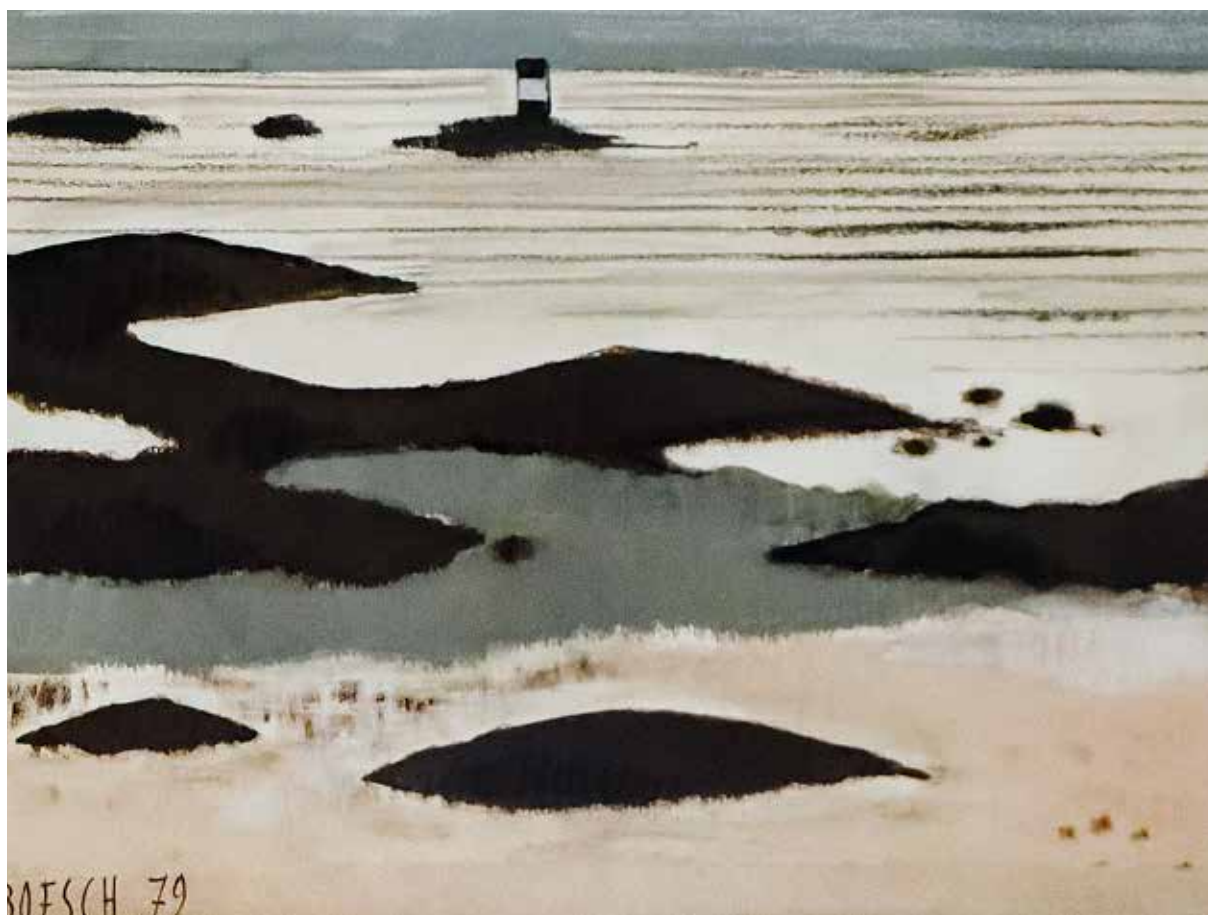
Aquarelle 35x 50 cm. 1979.

VUES MER

Un lien particulier avec la mer va se tisser, et ce dès les premières années de la vie de Bernard Boesch.

Une fragilité pulmonaire, ayant certainement pour origine une pleurésie mal soignée, lui vaudra quelques séjours en bord de mer. Bernard Boesch réalise des études et des croquis des différents littoraux qu'il fréquente comme Arcachon ou encore Pornichet.

Néanmoins, ces archives ne sont pas parvenues jusqu'à nous, les bombardements et le pillage du pavillon familial durant la Seconde Guerre mondiale ont eu raison d'elles. Boesch représentera la mer, ses paysages, ses bateaux, et toute la vie qui anime les littoraux. Ce thème, il ne s'en lassera jamais, durant toute son existence il peindra la mer sous tous les styles.



N° 39 - Paysage

Aquarelle 38x51 cm. 1979.

LES ŒUVRES DE BERNARD BOESCH
VUES MER



N° 40 - Pêcherie

Aquarelle 50x65 cm. 1981.

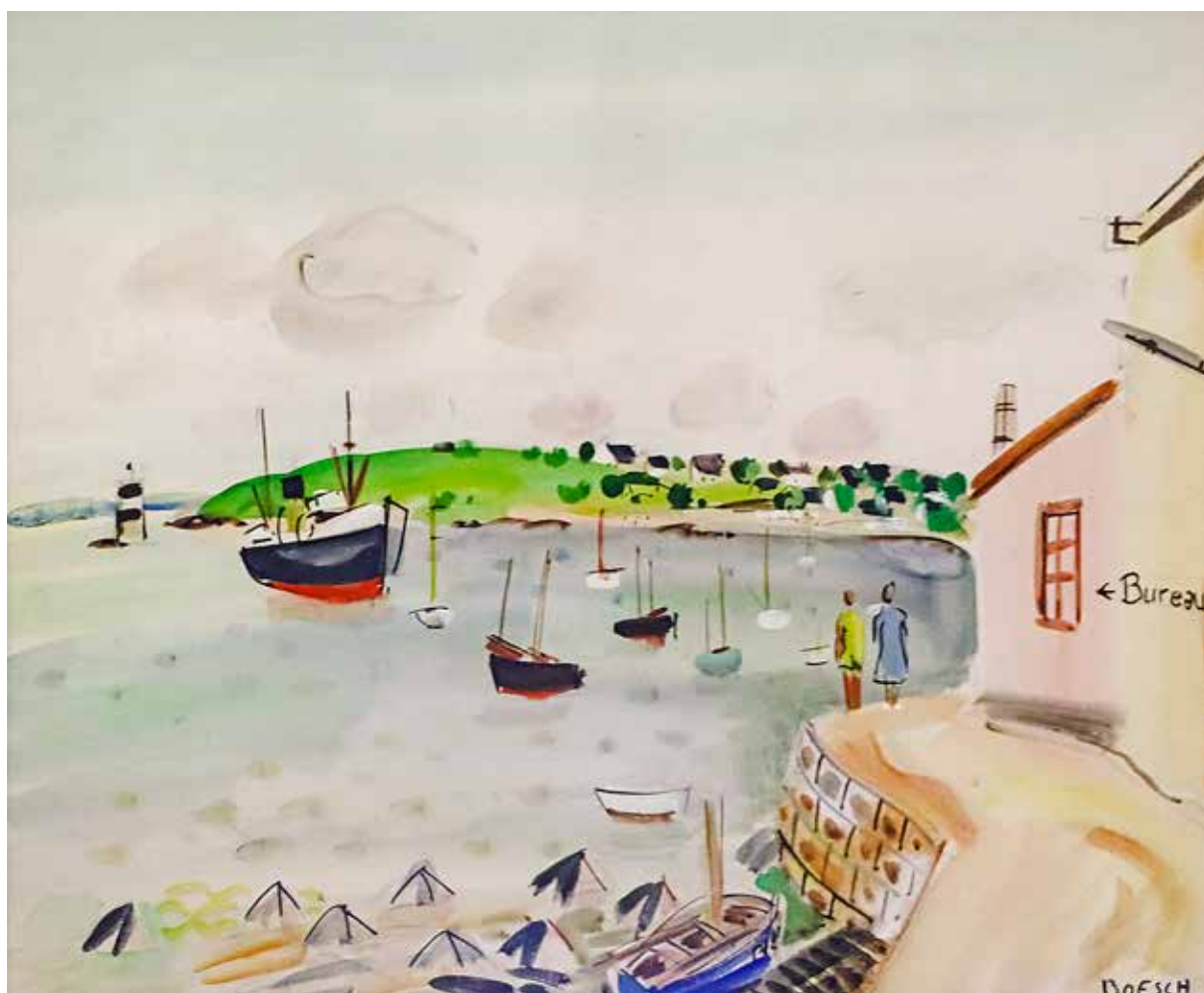
LES ŒUVRES DE BERNARD BOESCH
VUES MER



N° 41 - Paysage

Aquarelle 33x50 cm. 1968.

LES ŒUVRES DE BERNARD BOESCH
VUES MER



N° 42 - Paysage

Aquarelle 50x65 cm. Non datée.

LES ŒUVRES DE BERNARD BOESCH

VUES MER



N° 43 - Port

Aquarelle 49x63 cm. Non datée.

LES ŒUVRES DE BERNARD BOESCH
VUES MER



N° 44 - Le Pouliguen

Aquarelle 42x32 cm. Non datée.

LES ŒUVRES DE BERNARD BOESCH
VUES MER



N° 45 - Côte sauvage

Aquarelle 32x49 cm. Non datée.

LES ŒUVRES DE BERNARD BOESCH

VUES MER



N° 46 - Port

Aquarelle 49x63 cm. Non datée.

LES ŒUVRES DE BERNARD BOESCH

VUES MER



N° 47 - Pêcherie

Aquarelle 32x49 cm. Non datée.

LES ŒUVRES DE BERNARD BOESCH
VUES MER



N° 48 - Port

Aquarelle 30x48 cm. Non datée.

LES ŒUVRES DE BERNARD BOESCH
VUES MER



N° 49 - Bateaux

Aquarelle 48x62 cm. Non daté.

LES ŒUVRES DE BERNARD BOESCH

VUES MER



N° 50 - Abstraction

Aquarelle 32x48 Cm. 1981.

ABSTRACTION

L'abstraction est ce pan de l'art qui convoque les formes et les couleurs sans avoir vocation à représenter le réel, la volonté est avant tout de transmettre un ressenti ou une émotion.

Cette démarche artistique est présente dans les œuvres de Bernard Boesch à partir des années 1980 jusqu'à la fin de sa vie. Boesch

va tenter, avec un minimum d'éléments, de restituer un espace, une ambiance. C'est dans cette même dynamique qu'il peindra en 2002 « Les Tamaris » qui sont le logo du musée Bernard Boesch, que l'on retrouve sur le portail du musée ainsi que sur les fenêtres cathédrales de la résidence. La même année il peindra également « Les Marais salants », qui sont gravés sur tous les volets du musée.



N° 51 - Abstraction

Aquarelle 30x45 cm. 1993.

LES ŒUVRES DE BERNARD BOESCH

ABSTRACTION



N° 52 - Abstraction

Aquarelle 30x45 cm. 1993.

LES ŒUVRES DE BERNARD BOESCH
ABSTRACTION

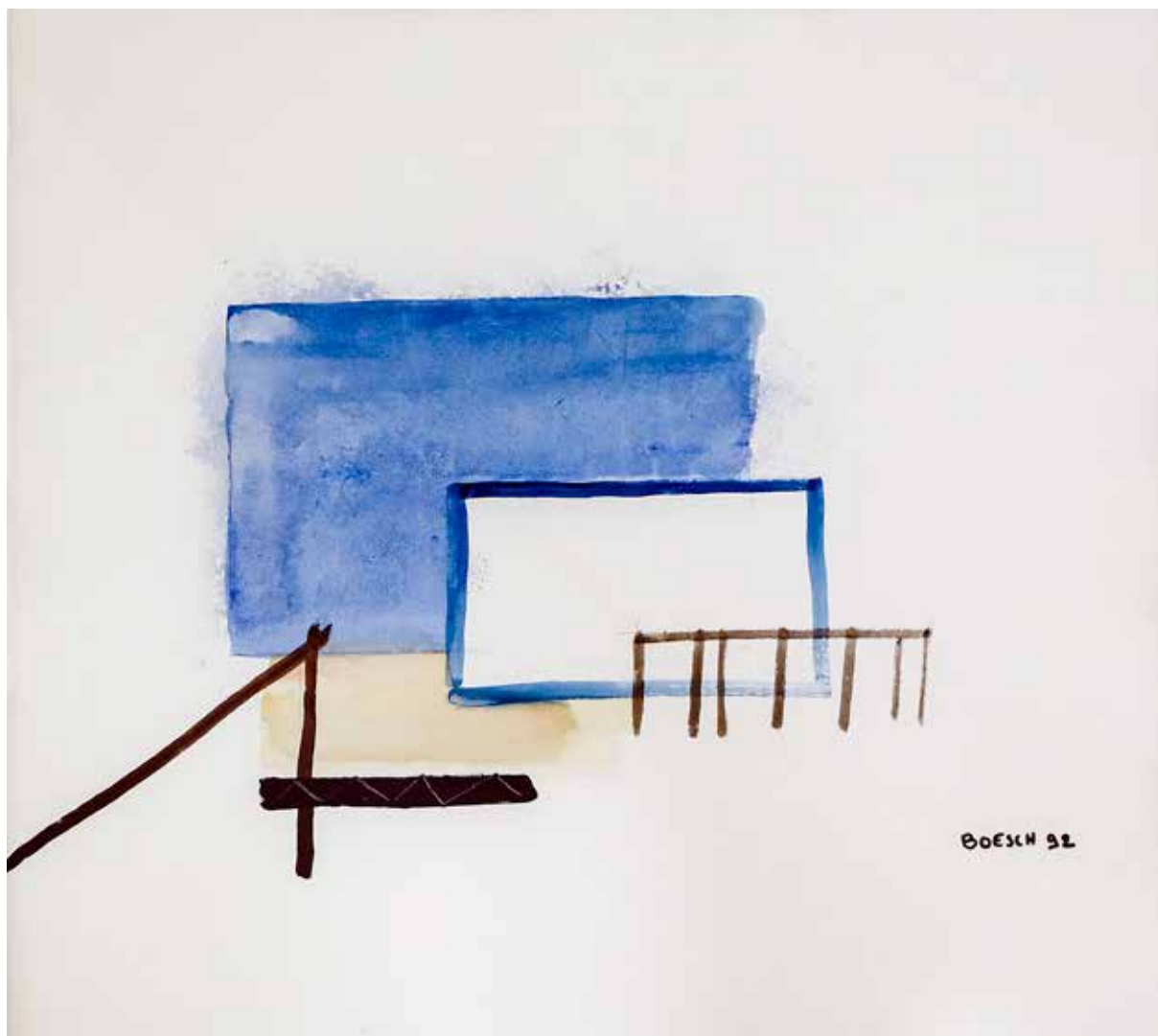


N° 53 - Abstraction

Aquarelle 30x45 cm. 1993.

LES ŒUVRES DE BERNARD BOESCH

ABSTRACTION



N° 54 - Abstraction

Aquarelle 44x53 cm. 1992.

LES ŒUVRES DE BERNARD BOESCH

ABSTRACTION

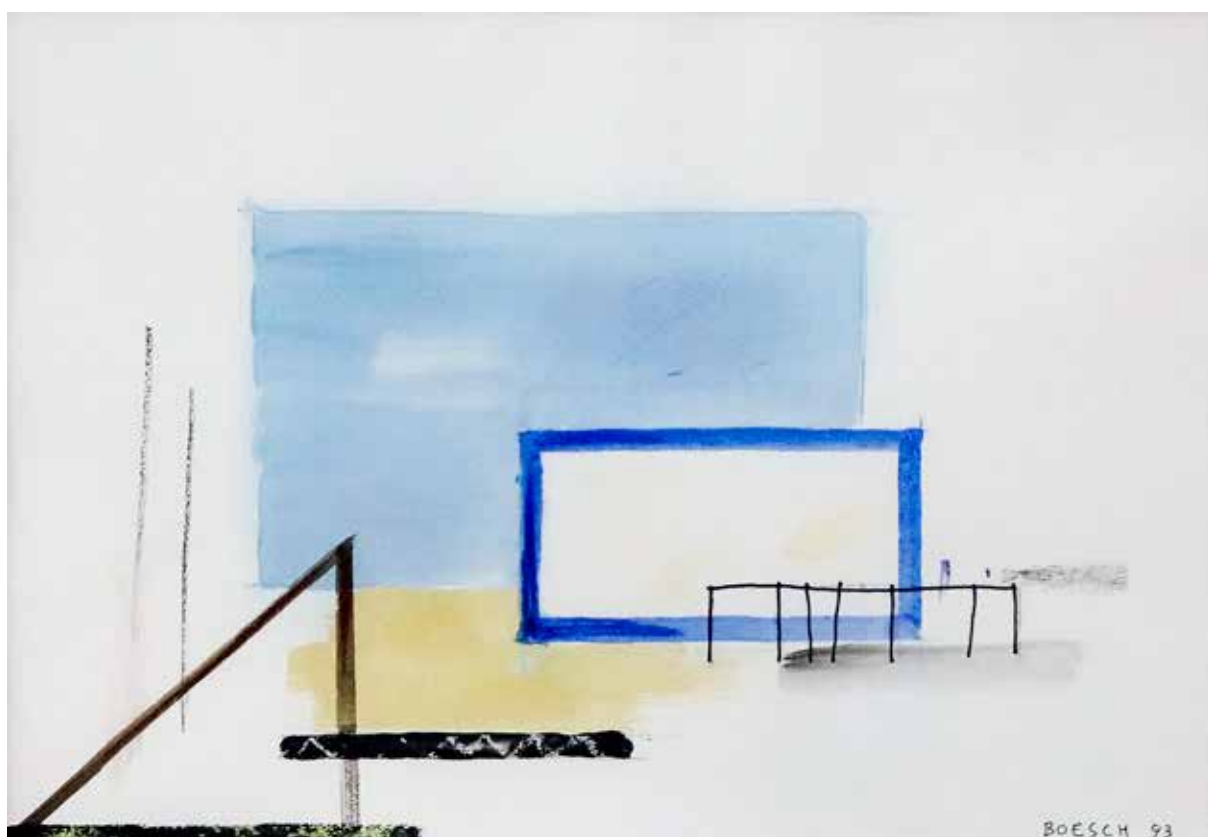


N° 55 - Paysage

Aquarelle 28x41 cm. 1993.

LES ŒUVRES DE BERNARD BOESCH

ABSTRACTION



N° 56 - Abstraction

Aquarelle 30,5x47 cm. 1993.

LES ŒUVRES DE BERNARD BOESCH

ABSTRACTION



N° 57 - Abstraction

Aquarelle 37x52 cm. 1993.

LES ŒUVRES DE BERNARD BOESCH

ABSTRACTION



N° 58 - Abstraction

Aquarelle 35x50 cm. 1979.

LES ŒUVRES DE BERNARD BOESCH

ABSTRACTION



N° 59 - Abstraction

Aquarelle 34x48,5 cm. 1979.

LES ŒUVRES DE BERNARD BOESCH

ABSTRACTION



N° 60 - Abstraction

Aquarelle 41x57 cm. 1993.

ŒUVRES DES ARTISTES EN RÉSIDENCE OU EXPOSÉS AU MUSÉE BOESCH

La résidence d'artiste Bernard Boesch, située au Pouliguen, est un lieu dédié à la création artistique contemporaine.



En moyenne le musée propose quatre expositions par an couvrant diverses disciplines artistiques telles que la peinture, la céramique, la photographie et la sculpture.

La résidence d'artiste Bernard Boesch est un lieu dédié à la création artistique contemporaine.

Les artistes invités en résidence sont hébergés pendant trois mois dans la Villa située en face du musée. Pendant leur séjour, ils ont du temps pour créer des œuvres et nous les faire découvrir dans l'atelier de la résidence où ils accueillent régulièrement les visiteurs du musée et différents groupes dont des scolaires.

Quatre artistes en moyenne sont invités et accueillis en résidence par an.

Certains artistes ont choisi de laisser une œuvre créée pendant cette résidence ou

exposée au sein du musée Boesch comme trace de leur passage.



ARTISTE EXPOSÉ AU MUSÉE BOESCH

HENRI RIVIÈRE

Henri Rivière est un peintre, un graveur et un illustrateur français né en 1864 et mort en 1951.

Il va consacrer l'essentiel de sa carrière à l'estampe : après avoir expérimenté l'eau-forte originale, il s'adonne à la gravure sur bois en couleurs, en s'inspirant de l'estampe japonaise. À partir de 1894, il abandonne la xylographie pour la lithographie puis après la Première Guerre mondiale, il ne pratiquera plus que l'aquarelle.

Henri Rivière est le graveur-lithographe qui a

hissé haut les couleurs de la Bretagne : il deviendra l'un des piliers du japonisme européen en créant plusieurs séries de lithographies empreintes de poésie. Ces lithographies à la mise en page souvent décentrée, aux couleurs en aplats et aux silhouettes synthétiques illustrent toutes les facettes de notre climat, la vie de labeur rurale et maritime, la beauté des lumières de ce pays à toutes les heures du jour.

Cet artiste a été exposé au musée Boesch en 2021.



N° 61 - Vents de noroît Les mousses

Lithographie 50 x 65 cm. 1906

ARTISTE EN RÉSIDENCE AU MUSÉE BOESCH

KLEMT

Depuis ses plus jeunes années, Clément est passionné par le dessin.

Il a d'abord étudié le dessin animé 2D puis s'est ensuite spécialisé dans le film d'animation 3D avant de se consacrer désormais pleinement à sa première passion, l'illustration, et ce depuis 2013 sous le nom de Klemt. Il trouve son inspiration dans le monde qui l'entoure, il s'intéresse à la confrontation entre le conscient et l'inconscient, des paradoxes qui en découlent. Sa première série comprenant les hommes-Maisons et les têtes-Rondes, dévoile un monde onirique et léger, néanmoins marqué d'un profond réalisme. Ces refuges, qu'est l'imaginaire de l'artiste, sont happés par la précision du trait et rappelle ce monde bel et bien réel dans lequel nous vivons.

La rigueur des traits, les aplats noirs, le contraste entre le blanc et le noir, toutes ces techniques maîtrisées associées à l'univers de l'artiste, poétique, décalé et surréaliste, nous transportent dans un espace où le temps est suspendu. « Le dessin a toujours fait partie de moi. L'envie de dessiner ne m'a jamais quitté. C'est mon oxygène », affirme Klemt, de son vrai nom Clément Tissier.

Sa technique s'inspire de la gravure et donne naissance à des dessins épurés qui révèlent notre monde, entre réalité et rêve.

Cet artiste est venu en résidence au musée Boesch en 2018.



KLEMT
N° 62 - High hopes

Encre et crayon sur papier
80x60 cm. 2018.

ARTISTE COMMISSAIRE D'UNE EXPOSITION AU MUSÉE BOESCH

SERGIO MOSCONA

Né en 1979, Sergio Moscona vit et travaille entre l'Argentine, la France et l'Équateur.

Il commence à dix ans à découvrir le dessin et la peinture dans l'atelier de Silvia Kanonich puis il étudie le dessin dans l'atelier de Beatriz Negrotto, l'aquarelle avec Guillermo Roux et la lithographie dans l'atelier de Rafael Gil.

À partir de 1998 il travaille avec Jorge Ludueña dans son atelier de Buenos Aires et il entre à l'École nationale des Beaux-Arts de Buenos Aires où il obtient une double licence, en peinture (2002) et en gravure (2004).

Il fonde ensuite avec l'artiste équatorienne Isabel Espinoza le collectif d'art El Kiebre pour assurer la promotion d'échanges culturels entre la France, le Paraguay, l'Argentine et l'Équateur.

El Kiebre, a organisé en Équateur la première Biennale d'arts sur supports non conventionnels et l'exposition pour le 25^e anniversaire de la ville en tant que premier patrimoine culturel de l'humanité (UNESCO). Après 2011 il organise des expositions de l'artiste Lajos Szalay en Argentine, Hongrie et France notamment au musée Boesch en 2020. Il est également revenu mettre en place l'exposition Les Grands Maîtres argentins au Musée Boesch en 2024.

En tant qu'artiste, il a réalisé plus de 50 expositions personnelles (notamment au musée Boesch en 2017) et 8 livres monographiques ont été publiés sur son travail qui se retrouve dans d'importantes collections et musées du monde entier.



**Sergio Moscona
N° 63 - Affiche**

Encre et acrylique sur papier
56x38 cm. 2017.

ARTISTE EN RÉSIDENCE AU MUSÉE BOESCH

FRANÇOIS TMALET

François Tamalet est un autodidacte aux solides compétences artistiques.

Après de multiples expériences en taille directe et autres créations, il découvre dans l'univers complexe qu'est la sculpture, la puissance d'interaction entre l'espace et ses mains. « La terre comme moyen », dit-il...

Inspiré par les grands maîtres tels Modigliani, Brancusi, Giacometti, Moore et Kandinsky, il se plaît à façonner le vivant, provoque le corporel dans ses équilibres, ses courbes, ses formes. Il cisèle ses dessins comme il le ferait d'une sculpture.

Carnets de croquis, écrits et photographies, son expression et le jeu qu'il déploie entre le

dedans et le dehors est constant.

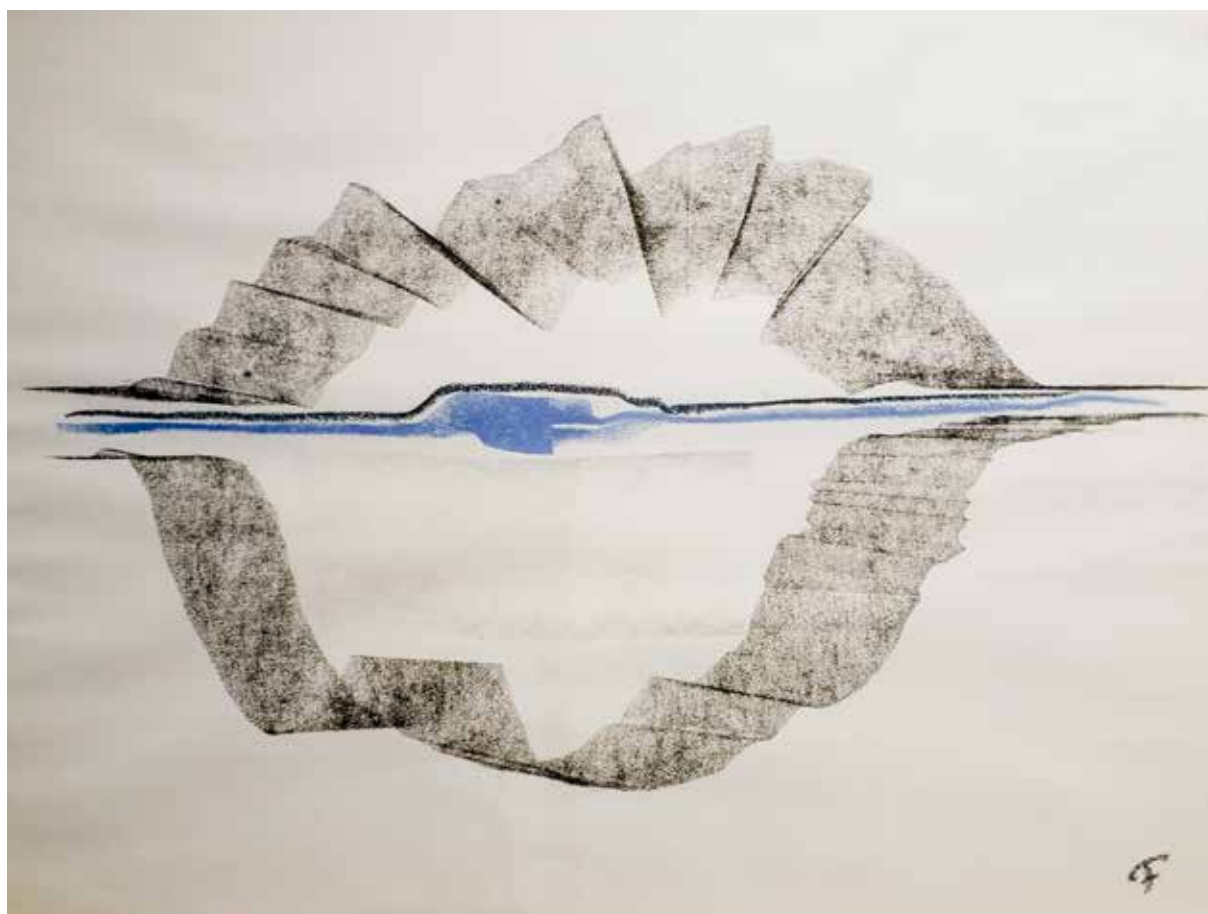
Il sculpte le corps humain, en quête de sa forme la plus architecturale, jusqu'à sa carapace, son enveloppe, sa peau.

Une empreinte contemporaine, la vision d'un homme sur le corps dans l'espace.

Cet artiste est venu en résidence au musée Boesch en 2022.

Ce dessin « rythme de la baie » est un de ses travaux réalisés en résidence.

François Tamalet est depuis installé comme sculpteur au Pouliguen et continue ses travaux de recherches inspirés du vivant et du maritime magnifié par la baie.



François Tamalet
N°64 - Rythmes de la baie

Pastel à l'écu, pastel gras, fusain 65x50 cm.
2022.

ARTISTE EN RÉSIDENCE AU MUSÉE BOESCH

DELPHINE TOMASELLI

Delphine Tomaselli se définit elle-même comme portraitiste de la photographie. À l'ère du selfie, son œuvre restitue toutes les lettres de noblesse à l'art du portrait.

Être portraitiste, c'est avant tout une rencontre, nous dit-elle, une rencontre avec l'autre, stimulant son imagination, inspirant son œil d'artiste.

Spontané ou recherché, le geste n'est jamais anodin et le portrait jamais prosaïque. L'image est composée telle une partition musicale, ce qui est donné à voir joue entre le visible et l'invisible, une phénoménologie de la perception.

Delphine Tomaselli dépasse les contingences de l'image pour nous offrir le dédoublement de la Beauté et de l'Inattendu. Cette

perspective vers une trame onirique où le portrait n'est jamais figé dans une identité, s'affranchit de ses limites. Elle laisse percevoir une infinité de possibles, un kaleidoscope d'images oscillant entre le réel et l'irréel, la beauté et le subliminal, le passé et le présent.

Si « portrait » se constitue de l'intensif « pour » et du verbe « tirer », l'artiste ne tire jamais le portrait de ses modèles, mais les habille d'une myriade d'histoires picturales s'inscrivant dans une relecture de l'histoire de l'art et sa création originale.

L'art sert de référence aux mises en scène resacralisant le portrait. À sa manière de photographe, elle peint avec la lumière de son objectif et l'âme de ses modèles.

Cette artiste est venue en résidence au musée Boesch en 2022.



Exposition de Delphine Tomaselli au musée Boesch en 2022.

DELPHINE TOMASELLI - ARTISTE EN RÉSIDENCE AU MUSÉE BOESCH

MON HOMMAGE À NANCY ET BERNARD BOESCH

« Dès mon arrivée en résidence, j'ai ressenti la nécessité humaine, artistique et spirituelle de remercier Bernard Boesch et sa femme Nancy par le biais de mon travail de portraitiste.

Ouvrir une résidence d'artistes est un acte respectueux. Il me fallait donc faire confiance à l'ordre des choses «ici et maintenant» et, mon Bernard, en des êtres alignés qui viendraient croiser mon chemin de photographe. Merci à eux. Delphine Tomaselli 2022.

Pour trouver ma Nancy.

Honneur aux dames, j'ai immédiatement vu ma Nancy de l'autre côté de la route à laquelle j'ai fait ma demande. Et comme elle me l'a dit, et quand bien même sa tête lui disait de me dire non, sa bouche m'a dit oui.

J'ai coiffé le modèle au plus proche de la représentation picturale, composé une fleur avec du plastique (celui qui recouvre pour protection l'aluminium de mes

photographies), et ensemble avec un travail de prise de vue et de post production la naissance eu lieu.

«Rayon de Soleil dans le vent bleu» est inspiré du portrait de Nancy par Bernard Boesch, 1996.

Pour Bernard ce fut la visite d'un jeune homme moustachu dans l'atelier qui me poussa à lui demander s'il voulait bien participer à ce jeu de rôle photographique. Ni une ni deux, je lui fis mettre ses cheveux en arrière, lui donna ma veste comme costume, et le dessin de Bernard Boesch autoportrait vint se juxtaposer à la perfection au trait du visage de Antoine, comme un papier calque.

«Bernzo» est inspiré de l'autoportrait de Bernard Boesch, 1990, mine de plomb sur papier calque. »

Delphine Tomaselli, 2022

Delphine Tomaselli
N° 65 A - Bernzo

Photographie 30x40 cm. 2023.



Delphine Tomaselli
N° 65 B - Rayon de soleil dans le vent bleu

Photographie 30x40 cm. 2022.

Les deux œuvres sont empruntées ensemble.

ARTISTE EN RÉSIDENCE AU MUSÉE BOESCH

IVANA BORIS

Le travail d'Ivana Boris est lié aux éléments naturels et à la connexion de l'être avec son environnement. Les grands espaces et les êtres qui les habitent, les mers, les montagnes, les déserts, les forêts, les côtes et leurs falaises sont ses lieux privilégiés de création. Ses photographies questionnent l'interdépendance des éléments, source selon elle d'une extraordinaire énergie.

Issues d'un concept, elles ne sont ni documentaires ni contemplatives. Parfois énigmatiques, elles montrent autre chose que ce qui est, et l'esprit découvre au fur et à

mesure ce qui est caché derrière.

Le lien avec Mère Nature l'a amenée à développer des projets de photographie, installations et performances en interaction avec d'autres artistes, architectes, et artisans d'art.

Née en 1969 du côté de Milan, Ivana Boris vit à Monaco, sa vie évolue entre terres et mers.

Ivana Boris était invitée en résidence au Musée Boesch en 2023.



Ivana Boris
N° 66 - La voix des
tamaris

Photographie
14,5 x 21,5 cm. 2023.

Cette image fait partie de son projet - EN RESONANCE(S), à la voix du Tamaris - réalisé lors de cette résidence d'artiste.

ARTISTE EN RÉSIDENCE AU MUSÉE BOESCH

ABRAHAM HADAD

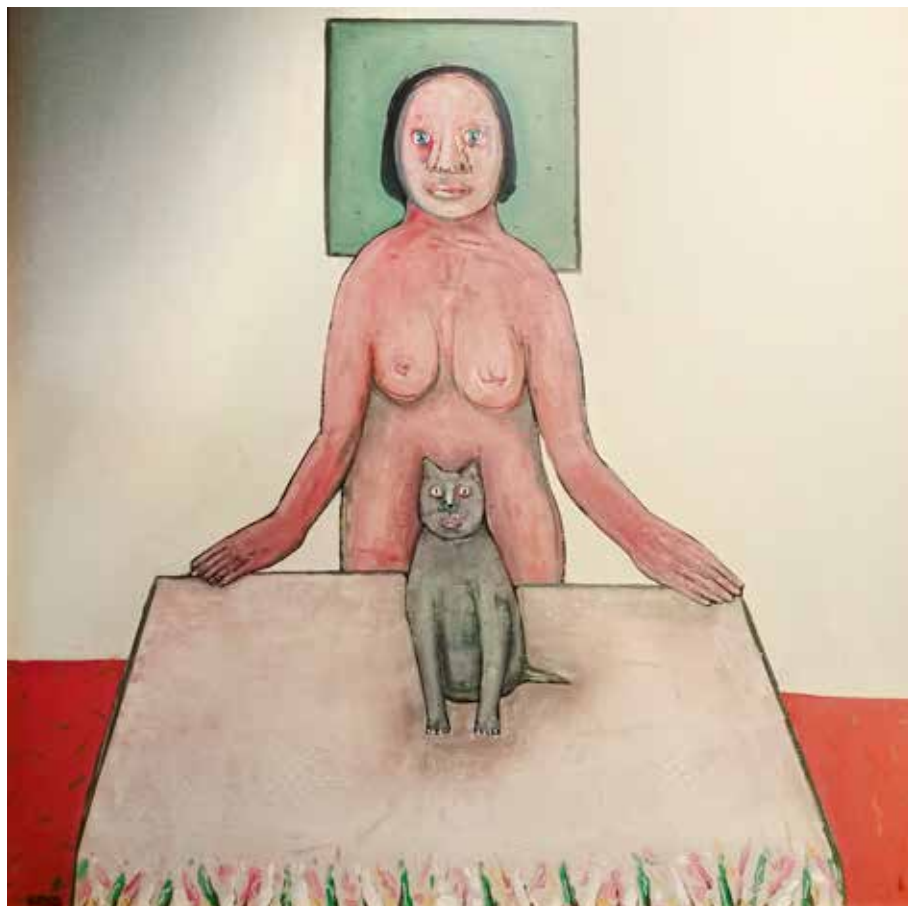
Né à Bagdad, Abraham Hadad est étudiant aux Beaux-Arts, d'abord à Tel-Aviv dans les années 50, puis à Paris dans les années 60.

Il commence par la pratique de l'abstraction, influencé par les peintres de l'époque, durant une dizaine d'années. Ces études développent en lui un goût pour une matière picturale raffinée qui va laisser une forte empreinte sur ses recherches à venir. En 1977 il devient professeur à l'Ecole Nationale Supérieure des Beaux-Arts de Paris, où il enseigne la lithographie, puis obtient un atelier peinture en 1996.

Vers 1965 sa peinture réintègre donc la figuration et c'est lentement qu'émerge son univers actuel, évoquant une humanité un peu hiératique, aux formes simplifiées et massives, aux yeux candides et interrogateurs, où prédomine la famille, univers d'une société comme primordiale, surprise dans un confort simple et paisible, parfois étrange avec ses canapés, ses fenêtres ouvertes sur des

fontaines, ses miroirs et, au mur, encadrés, ses paysages minimalistes, au bord de l'abstraction, comme un écho des débuts du peintre. Ce qui fait naître la beauté insolite de cette œuvre, c'est le mariage heureux entre dénuement et raffinement, entre la société de ses personnages aux allures primitives et la suavité chromatique succulente, faite de nacrés, de transparences, de matière granuleuse et vibrante, de finesse et de sensualité. Ses toiles sont mûries dans le silence et la méditation... Il précise sa démarche : « La peinture ne me sert pas à raconter une histoire, mais à définir une présence ». « Chez lui, les hommes et les femmes sont tournés vers l'intérieur, ils enferment en eux la lumière, la force tranquille et la ferveur dont le peintre les charge. Le sujet chez Hadad est un accumulateur d'énergies, un bloc sous pression dont la puissance s'impose d'emblée au regard », a écrit excellemment de lui le peintre Corneille.

Cet artiste a été exposé au musée Boesch en 2016.



**Abraham Hadad
N° 67 - Sans titre**

Peinture sur toile
H82 cm. x L82,5 cm.

ARTISTE EN RÉSIDENCE AU MUSÉE BOESCH

VALENTIN HALIE CADOL

Diplômé des Beaux-Arts de Paris en 2017, Valentin Halie-Cadol crée des univers énigmatiques puisant son inspiration dans des mondes numériques et dans le flux processionnel d'internet.

Il travaille principalement la peinture à l'huile et le béton qu'il assemble pour produire des œuvres ambiguës entre le virtuel et la matière.

En mettant en scène une nature aux airs de simulacre souvent occupée par des figures animalières, ses créations questionnent notre rapport à la fiction ainsi que l'impact de la technologie sur notre sensibilité et notre imaginaire collectif.



Valentin Halie Cadol
N° 68 - Sans titre

Huile sur bois 28x20 cm. 2020.



Valentin Halie Cadol
N° 69 - Sans titre

Huile sur bois 28x20 cm. 2020.

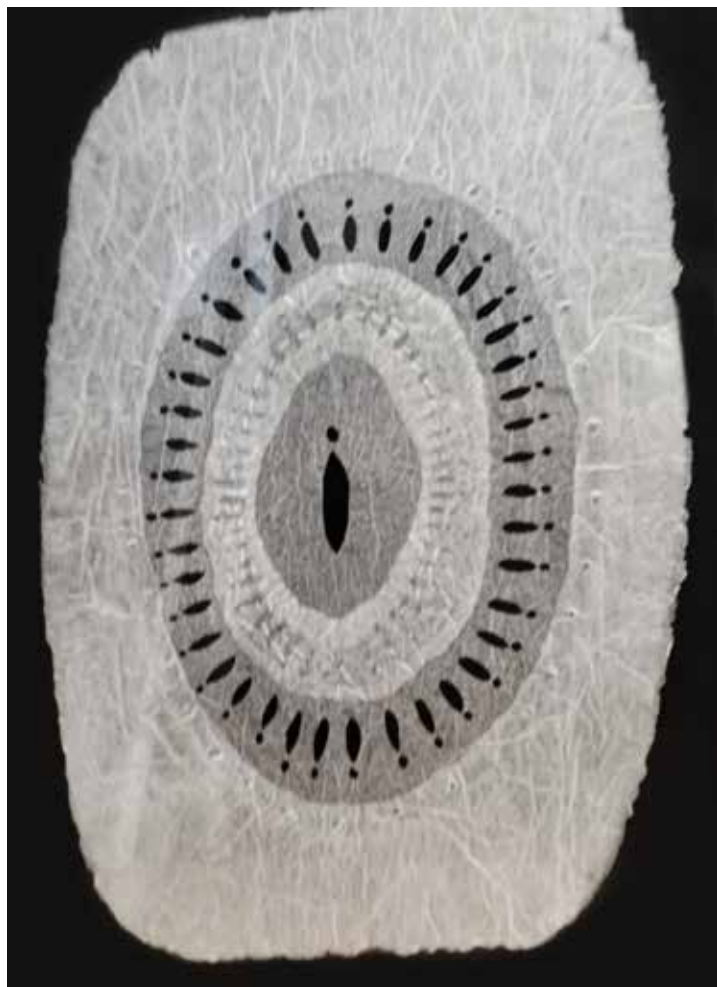
ARTISTE EN RÉSIDENCE AU MUSÉE BOESCH

ISABEL ESPINOZA

L'œuvre d'Isabel Espinoza, artiste contemporaine d'origine équatorienne, s'inscrit dans un univers plastique où l'homme pourrait sembler absent, il apparaît pourtant de manière récurrente au cœur de ses expérimentations.

Prolifique, la plasticienne travaille à partir de divers médiums, notamment de la sculpture et de l'installation, dressant un discours chargé de poésie et de sagesse, à l'instar de sa série intitulée « *Metáfora de los Escudos* ». Permettant de s'interroger sur l'essence des boucliers, armes à la fois d'attaque et de défense, cet ensemble de compositions fait

appel à un mouvement dialectique entre deux élans : la bravoure guerrière et la fragilité de l'homme, l'impact visuel provenant du jeu de contrastes chromatiques et le silence qui se dégage des pièces qui sont en dépourvues, invitant à la contemplation de chaque détail et à la réflexion. Le parcours proposé réunit une sélection de travaux monumentaux qui mêlent geste artistique et regard anthropologique. Déchiffrant ainsi les codes sociaux actuels qui structurent les relations humaines, les travaux d'Isabel Espinoza mettent en exergue un langage à la fois universel et ancré dans l'époque, fondant un point de convergence entre éthique et esthétique.



Isabel Espinoza
N° 70 - Serie metáfora de los Escudos

Hauteur 88,5 x L 64,5 cm. 2015.

INFOS PRATIQUES

Les œuvres de l'artothèque sont visibles sur catalogue dans les sites culturels de la Ville.



Musée Bernard Boesch

35 rue François Bougouin - 44510 LE POULIGUEN
02 40 01 53 08

 [labaule.fr /musee-bernard-boesch](http://labaule.fr/musee-bernard-boesch)

 [museebernardboesch](https://www.instagram.com/museebernardboesch)

Résidence d'artistes Bernard Boesch

Située en face du Musée, la résidence d'artistes est ouverte selon la présence de l'artiste, du jeudi au dimanche de 14 h à 18 h 30.



Bibliothèque Henri Queffélec

Salon de lecture de la bibliothèque
181 avenue de Lattre de Tassigny, LA BAULE-ESCOUBLAC
Accès parking, 16 avenue des Ondines.
02 40 24 18 81

 bibliotheque.labaule.fr

   [@VilleLaBaule](https://www.instagram.com/VilleLaBaule)

Contact

musee.boesch@mairie-labaule.fr - 02 40 01 53 08



ARTOTHÈQUE